



Przedsiębiorczość społeczna szansą dla rejonów masowego bezrobocia

Motto: Bez ekonomii społecznej nie rozwiążemy problemów społecznych.

Autor: Jan Kabcz

Cz. 1 Dlaczego ekonomia społeczna jest tak ważna?

Ekonomia społeczna (ES), zwana też przedsiębiorczością społeczną, **ma znaczenie uniwersalne, przekraczające wymiar lokalny**, dotyczy bowiem podstawowych zasad funkcjonowania i rozwoju społeczeństw. Istotą ekonomii społecznej jest **refleksja nad sensem i celem rozwoju gospodarczego**. ES jest propozycją wzbogacenia/uzupełnienia zasad dzisiejszej ekonomii o wymiar społeczny, tak by zapewnić **rozwój całego społeczeństwa**.

Koniecznym bowiem stało się wzbogacenie o ludzki wymiar zasad rządzących gospodarką światową. Po absurdach gospodarki komunistycznej zabijającej ludzką kreatywność i wolność działania gospodarczego, wahadło przesunęło się w drugą stronę; w nowym liberalnym systemie miliony ludzi pozostają zostawieni „sami sobie”, wegetują latami bez pracy, tworząc całe obszary ubóstwa i strukturalnego bezrobocia. Dotyczy to niemal wszystkich rejonów świata.

Według Jerzego Wilkina „...współczesna gospodarka oparta na mechanizmie rynkowym, poddana coraz bardziej działaniom sił w skali globalnej, sprawia, że większość ludzi ma poczucie braku jakiegokolwiek kontroli nad środowiskiem pracy i warunkami gospodarowania. [...] Potęga autonomicznego mechanizmu rynkowego, będącego poza kontrolą jednostek i społeczności, oddziałuje nie tylko na sferę czysto gospodarczą, ale rozszerza się na inne dziedziny życia człowieka. Zjawisko to powoduje upowszechnianie się u ludzi poczucia niepewności, alienacji, a nawet zniewolenia. Znaczne grupy społeczeństw, zarówno w krajach wysoko rozwiniętych, jak i rozwijających się, nie znajdują swego miejsca w tak funkcjonującym systemie gospodarczym, stając się ludźmi bezrobotnymi i wykluczonymi. W opinii wielu wybitnych analityków życia gospodarczego i społecznego, system gospodarczy oparty na mechanizmie rynkowym 'wykorzenił się' ze swego otoczenia społecznego. Ekonomia społeczna jest odpowiedzią na powyższe zasygnalizowane zjawiska; jest próbą **połączenia gospodarowania z budowaniem więzi społecznych**, których zasadniczym celem jest wzmocnienie bezpieczeństwa ekonomicznego i socjalnego ludzi.” (Wilkin 2007).

Zmiany w mechanizmie funkcjonowania gospodarki światowej

W ostatnich latach wielką rolę w gospodarce światowej zaczął odgrywać krótkoterminowy, **spekulacyjny kapitał inwestycyjny**, obecny w tysiącach funduszy inwestycyjnych i emerytalnych, dysponujący gigantycznymi aktywami. Jediną zasadą działania tych funduszy (jak i oceny ich zarządów) jest maksymalizacja krótkoterminowego zysku, co ma kapitalne znaczenie dla akcjonariuszy (gdy inny fundusz ogłosi choć o trochę wyższy zysk akcjonariusze masowo przenoszą do niego, a wtedy zarząd funduszu traci premię lub pracę). Ten mechanizm wymusza, wyścig o maksymalny krótkoterminowy zysk. Pojedynczy akcjonariusz (mimo że jest cząstkowym właścicielem) w tym systemie nie ma żadnego wpływu na koszty społeczne, jakie generuje działalność jego funduszu. Tu liczy się tylko zysk.

Dlatego błyskawicznie przenosi się nie tylko ten (krótkoterminowy) spekulacyjny kapitał, **przenoszone są również środki produkcji**. Fabryki lokują produkcję tam, gdzie jest taniej, nie tylko ze względu na dostępność tańszej siły roboczej i braku praw pracowniczych, ale również ze względu na niskie koszty ochrony środowiska naturalnego. Tu nie liczy się związek ze społecznością lokalną i dbanie o jej dobro, nie ma miejsca na społeczną odpowiedzialność biznesu. Zrywana jest tradycyjna więź człowieka z miejscem pracy. Czasy, gdy w danej fabryce ludzie pracowali „od pokoleń” należą do przeszłości.



PRZEDSIĘBIORSTWO EKONOMII SPOŁECZNEJ Z SUKCESEM – PROJEKT PROMOCJI DOBRYCH PRAKTYK
Projekt współfinansowany przez Unię Europejską w ramach Europejskiego Funduszu Społecznego.

Przyszła czas na zastanowienie się nad **istotą i celem naszego rozwoju ekonomicznego oraz społecznego**. Ekonomia społeczna daje szansę na uzupełnienie o ludzki wymiar obecnego systemu gospodarki rynkowej, który opiera się na maksymalizacji jednostkowego zysku; daje szansę wzbogacenia go o wymiar **pożytku dla całej społeczności**, również w wymiarze globalnym.

Obecny brak skutecznych działań na rzecz rozwoju całego społeczeństwa powoduje tolerowanie całych regionów masowego bezrobocia, biedy i wykluczenia społecznego oraz marnotrawienie potencjału ludzkiego. Rodzi w tych społecznościach poczucie odrzucenia i krzywdy. Jest przyczyną nawarstwiających się konfliktów społecznych, tak w skali poszczególnych krajów, jak i w skali międzynarodowej.

Ekonomia społeczna spełnia ważną funkcję społecznej odpowiedzialności wobec tych defaworyzowanych regionów. Jest niezbędna dla rozwiązania najbardziej palących problemów społecznych, budowania spójności społecznej i harmonijnego rozwoju. Również w wymiarze globalnym zasady ES mogą zmniejszyć źródła konfliktów, umożliwić lokalny rozwój bazujący na miejscowych zasobach, w poszanowaniu lokalnych wartości i tradycji. ES m.in. przyczynia się do zmniejszenia nacisku na nielegalną migrację „za wszelką cenę” do krajów rozwiniętych.

Podstawy funkcjonowania gospodarki kapitalistycznej, dawniej oparte na dążeniu milionów drobnych przedsiębiorców, by zapewnić byt rodzinie poprzez dbanie o własny interes, przekształciły się w dyktat zasady maksymalizacji zysku, jako jedyne kryterium działalności gospodarczej. Zdaniem wybitnego angielskiego ekonomisty, laureata nagrody Nobla, Johna Maynarda Keynesa, głównym motorem rozwoju współczesnej gospodarki jest **chciwość i egoizm**, czyli te cechy, przed którymi przestrzega nas tradycyjna moralność i nauka Kościoła. Czy w odniesionym tą drogą sukcesie nie tkwi **załążek zagłady**, pyta Ernst Friedrich Schumacher, zwolennik zrównoważonego rozwoju społeczno-ekonomicznego (Schumacher 1981).

Tu tkwi fundamentalny problem dzisiejszej ekonomii: co jest prawdziwym rozwojem społeczno-gospodarczym, jeżeli mimo rosnącego PKB i dochodu *per capita* w krajach rozwiniętych, społeczeństwa trapią **powszechną alienacją i frustracją społeczną**, brakiem zasad moralnych, rozkładem rodziny; gdy w społeczeństwach tych powstają całe obszary masowego, długotrwałego bezrobocia oraz marginalizacji społecznej? Szansą i nadzieją dla takich obszarów biedy i bezrobocia jest ekonomia społeczna. Właśnie tam jest miejsce na powstanie lokalnych przedsiębiorstw ekonomii społecznej (PES).

Do innego spojrzenia na rozwój gospodarczy wzywa również papież Benedykt XVI – by rozwój był dla ludzi, którzy go tworzą, by ludzie byli jego celem, podmiotem a nie bezosobowym „kosztem produkcji”. Benedykt XVI dostrzega potrzebę zmian w ekonomii światowej i budowy nowych mechanizmów umożliwiających „dobry i sprawiedliwy” rozwój światowej gospodarki. „Chciałbym przypomnieć wszystkim, a zwłaszcza rządzącym zaangażowanym w nadanie nowego kształtu łaadowi ekonomicznemu i społecznemu w świecie, że **pierwszym kapitałem, który należy ocalić i docenić jest człowiek**, osoba, w swojej integralności; człowiek, bowiem jest twórcą całego życia gospodarczo-społecznego, jego ośrodkiem i celem” – pisze w encyklice *Caritas In Veritate*.¹

Potrzebny jest zupełnie nowy system myślenia o ekonomii, gospodarce i społeczeństwie, jako całości, gdzie ludzie, a nie przedmioty będą głównym celem i podmiotem działań. System, w którym

¹ „Godność osoby i wymogi sprawiedliwości domagają się, aby zwłaszcza dzisiaj decyzje ekonomiczne nie prowadziły do powiększania się w sposób nadmierny i moralnie nie do przyjęcia różnic w posiadaniu bogactw i aby nadal starano się o osiągnięcie — jako priorytet — celu, jakim jest **dostęp wszystkich do pracy i jej utrzymanie**. Patrząc rozsądnie, domaga się tego również ‘racja ekonomiczna’. Systemowe zwiększanie się nierówności między grupami społecznymi w tym samym kraju i wśród ludności różnych krajów, czyli masowy wzrost ubóstwa w sensie relatywnym, nie tylko zmierza do niweczenia więzi społecznych, i dlatego wystawia na ryzyko demokrację, ale ma także negatywny wpływ w zakresie ekonomicznym przez postępującą erozję **kapitału społecznego**, czyli całego zespołu relacji zaufania, wiarygodności i poszanowania reguł, nieodzownych w każdym współżyciu obywatelskim.” (Benedykt XVI 2009; podkreślenie J.K.).



PRZEDSIĘBIORSTWO EKONOMII SPOŁECZNEJ Z SUKCESEM – PROJEKT PROMOCJI DOBRYCH PRAKTYK
Projekt współfinansowany przez Unię Europejską w ramach Europejskiego Funduszu Społecznego.

nie wskaźnik PKB (Produkt Krajowy Brutto), a wskaźnik **jakości życia**² będzie głównym kryterium oceny i celem systemu.

Potrzebna jest również **zmiana modelu życia**, by zamiast gorączkowej gonitwy za pieniądzem (by móc nabywać coraz więcej, często niepotrzebnych rzeczy), odzyskać **radość z wykonywania sensownej i pożytecznej pracy**. „Nowoczesna technika odebrała człowiekowi to, co stanowi dla niego największe źródło radości – twórczą, pożyteczną pracę rąk i umysłu. Niewykluczone, że stąd się bierze duża część współczesnych neuroz. Według Św. Tomasza z Akwinu człowiek jest istotą obdarzoną mózgiem i rękoma i dlatego sprawia mu naturalną radość wykonywanie twórczego, produktywnego zajęcia, w którym wykorzystuje jedno i drugie” – pisze E. F. Schumacher, w kultowej książce pt. *Małe jest piękne* (1981). Umożliwienie wykonywania pożytecznej pracy na rzecz lokalnej społeczności, dającej radość z twórczego wykorzystania własnych rąk i umysłu, wykonywanie pracy pozwalającej na skromne, ale godne życie i utrzymanie rodziny, to istota ekonomii społecznej.

Nie jest to w żadnym wypadku nawoływanie do powrotu do gospodarki socjalistycznej. Przedsiębiorczość społeczna powinna stanowić uzupełnienie gospodarki rynkowej, tam gdzie ona nie działa – gdzie marnotrawiony jest ludzki potencjał, gdzie tysiące ludzi skazanych jest na życie w biedzie i braku perspektyw.

Zamiast przymuszonej migracji za pracą do miast lub zagranicę, skutkującej rozdzieleniem rodzin, przedsiębiorstwa ekonomii społecznej mogłyby dawać pracę oraz produkcję dóbr i usług „na miejscu” – dopasowaną do lokalnych potrzeb, które przecież są z gruntu inne niż potrzeby bogatych wielkomiejskich rejonów. Funkcjonowanie lokalnych PES tworzy lokalny popyt i ożywienie gospodarcze, wzrost aktywności społecznej w wielu wymiarach – buduje kapitał społeczny, który jest niezwykle ważnym elementem zrównoważonego rozwoju.

Kluczowe znaczenie ma wybór takich **nowych technik produkcji**, by dostosować je do lokalnych społeczności, do ich rozmiarów i potrzeb. Istotne jest dopasowanie technik produkcji do kwalifikacji i zasobów siły roboczej, by to praca była dla ludzi, a nie na odwrót.

Można wzorować się na doświadczeniach brytyjskiej Intermediate Technology Development Group (ITDG, Grupa Rozwoju Technologii Pośrednich). ITDG jest agencją pozarządową pomagającą określić, jakie technologie są do wyboru i uszeregować je w zależności od stopnia kapitałochłonności i pracochłonności – od najbardziej prymitywnych (wymagających tylko najprostszych narzędzi), przez bardziej skomplikowane, aż po najbardziej złożone i kapitałochłonne³.

Cz. 2 Ekonomia społeczna szansą na rozwój rejonów masowego bezrobocia

Obecny stan rozwoju społeczno-gospodarczego w Polsce charakteryzuje się tym, że obok **enklaw gospodarczego wzrostu i względnego dobrobytu, istnieją rozległe rejony biedy i masowego, strukturalnego bezrobocia**. Skala problemu jest duża, gdyż dotyczy ponad 20% naszego społeczeństwa.

W 2007 roku w 80 powiatach stopa bezrobocia była niższa niż 10%; z drugiej strony w innych 80 powiatach przekraczała 20%, a w 6 powiatach przekraczała 30%. Krańcowe zróżnicowanie stóp bezrobocia sięgnęło 1 do 10 (w niektórych miastach wynosi 3%, a w niektórych gminach przekracza 30%). Posługiwanie się średnią stopą bezrobocia w skali całego kraju i wyprowadzanie stąd uniwersalnych wniosków jest nieporozumieniem. Fakt, że w Warszawie stopa bezrobocia wynosi 3,9% nie ma większego znaczenia dla powiatów, gdzie przekracza 20% czy 30% (Kabaj, Uścińska, Wratny 2007).

² **Jakość życia** to nie tylko poziom dochodu krajowego na osobę, ale i takie jego elementy, jak przeciętna długość życia, poziom opieki zdrowotnej, dostęp do pracy i edukacji, poziom bezrobocia, wykluczenia społecznego i przestępczości itp. Program Narodów Zjednoczonych ds. Rozwoju (ang. United Nations Development Programme, UNDP) w roczniku „Human Development Report 2007/2008”, przedstawia zbiorczy wskaźnik rozwoju ludzkości (HDI), łączący różne miary i aspekty stopy życiowej, dochodu, edukacji, poziomu zdrowia. USA znajdują się dopiero na 13 miejscu, za takimi krajami jak: Norwegia, Australia, Kanada, Szwecja, Belgia czy Szwajcaria. Polska zajmuje 41. miejsce, a Rosja 71. Ostatnia, na 158 miejscu, jest Nigeria.

³ Więcej o działaniach ITDG na: www.itdg.org



PRZEDSIĘBIORSTWO EKONOMII SPOŁECZNEJ Z SUKCESEM – PROJEKT PROMOCJI DOBRYCH PRAKTYK
Projekt współfinansowany przez Unię Europejską w ramach Europejskiego Funduszu Społecznego.

Zasiłki dla bezrobotnych są bardzo niskie (podstawowy wynosi 717 zł brutto), znacznie poniżej minimum socjalnego i są przyznawane na bardzo krótki okres. Polska jest jedynym krajem w Unii Europejskiej, o tak wysokim procencie (83%) osób bezrobotnych, które nie posiadają prawa do zasiłku. To właśnie długotrwale bezrobotni wraz z rodzinami są najbardziej narażeni na skrajne ubóstwo i wykluczenie społeczne.

Bezrobocie jest przyczyną biedy i wykluczenia ze społeczeństwa dziesiątków tysięcy osób, które mimo starań, nie mogą znaleźć pracy. Skutkuje to swoistym dziedziczeniem „syndromu bezrobocia” przez ich dzieci. To właśnie młode pokolenie powinniśmy mieć na względzie, myśląc o konieczności zmian; jest to wielki potencjał i skarb narodowy, który jednak „niezagospodarowany”, zmarnotrawiony, może stać się źródłem – a raczej ofiarą – patologii i problemów społecznych.

Sytuacja **nie zmienia się od lat**. Czyste reguły gospodarki rynkowej nie zapewniły rozwoju tym rejonom i grupom społecznym. Dla zapewnienia harmonijnego rozwoju, spójności społecznej i ludzkiej sprawiedliwości nie można pozostawić tego problemu, czekając aż mityczna „niewidzialna ręka rynku” go rozwiąże. To może nigdy nie nastąpić...

Jak przed laty pisał E. F. Schumacher: „Jeśli ojcowie nie mogą niczego nauczyć swoich synów, a synowie niczego przejąć od swych ojców, życie i struktura rodziny ulega rozpadowi. Życie, praca i szczęście wszystkich społeczeństw oparte są na pewnych 'strukturach' psychicznych, bezcennych i kruchych. Gdy 'struktury' te zostają naruszone, zanikają oraz ulegają rozpadowi również takie wartości, jak więź społeczna, współpraca, wzajemny szacunek, a przede wszystkim szacunek dla własnej osoby, (...) zdolność znoszenia przeciwieństw losu. **Człowiek ulega rozkładowi, jeżeli trawi go przekonanie o własnej nieużyteczności. Żaden wzrost gospodarczy nie zrekompensuje tych strat.**” (Schumacher 1981, s. 216 – 217).

Cytując za papieżem Benedyktem XVI, „Zwolnienie z pracy na długi okres czasu, albo przedłużająca się zależność od opieki publicznej lub prywatnej, podważają wolność i kreatywność osoby oraz jej relacje rodzinne i społeczne, powodując głębokie cierpienia w wymiarze psychologicznym i duchowym.” (Benedykt XVI 2009).

Wysiłek wielu ludzi zaangażowanych dotychczas w rozwój ekonomii społecznej jest swoistym *non possumus* na wykluczenie ze społeczeństwa dziesiątków tysięcy rodzin, wraz z ich często bardzo utalentowanymi i pracowitymi dziećmi, oraz na dalsze marnotrawienie tak wielkiej społecznej wartości.⁴ Dziś, w obliczu zapaści demograficznej, którą zafundowały nam kolejne rządy, przez swą krótkowzroczność czy też niefrasobliwość w tolerowaniu braku prawdziwej polityki prorodzinnej, nie powinno być zgody na dalsze marnotrawienie tego narodowego potencjału.

Zakładanie przedsiębiorstw ekonomii społecznej – rola dla urzędów pracy i ośrodków pomocy społecznej

Wielką, być może jedyną, szansą i nadzieją dla regionów masowego bezrobocia jest budowanie tam przedsiębiorczości społecznej. Kto jednak powinien być inicjatorem powstania przedsiębiorstw społecznych? Trudno oczekiwać, że będą to same osoby długotrwale bezrobotne czy zagrożone wykluczeniem społecznym⁵. Z badań i doświadczeń Fundacji Nadzieja wynika, że publiczne służby zatrudnienia zazwyczaj nie są zainteresowane (z braku wiedzy, odpowiednich kadr i innych przyczyn) wykorzystaniem możliwości zbudowania lokalnego partnerstwa, którego celem byłoby założenie PES,

⁴ Fundacja Nadzieja przyznaje stypendia utalentowanym i świetnie uczącym się dzieciom, z tych właśnie defaworyzowanych rejonów, dlatego osobiście mogłem przekonać się, jak wielki potencjał drzemie w wielu skrajnie ubogich, wielodzietnych rodzinach, gdzie średni dochód na osobę często nie przekracza 150 zł miesięcznie. Dzieci z tych rodzin nie tylko znakomicie się uczą (średnia ocen często przekracza 5,) lecz również pomagają innym i angażują się w życie szkoły i lokalnej społeczności.

⁵ Przykład wielu spółdzielni socjalnych, które w założeniu mają być tworzone głównie przez takie właśnie osoby, pokazuje, że taki system nie działa skutecznie.



PRZEDSIĘBIORSTWO EKONOMII SPOŁECZNEJ Z SUKCESEM – PROJEKT PROMOCJI DOBRZYCH PRAKTYK
Projekt współfinansowany przez Unię Europejską w ramach Europejskiego Funduszu Społecznego.

np. w postaci spółdzielni socjalnej. A to właśnie one wydają się być najbardziej odpowiednie do tego celu.

Urzędy pracy, odpowiedzialne za walkę z bezrobociem, powinny być wręcz zobligowane do aktywnego wpływania na tworzenie nowych miejsc pracy, szczególnie dla osób długotrwale bezrobotnych. Rejestrowanie sytuacji oraz kierowanie na szkolenia z pisania CV lub asertywności, a nawet szkolenia zawodowe, w przypadku tej grupy okazują się nieskuteczną metodą aktywizacji.

Powiatowe Urzędy Pracy w partnerstwie z władzami lokalnymi (lub innymi osobami prawnymi) mają możliwość inicjowania i zakładania przedsiębiorstw społecznych. Nowelizacja ustawy o spółdzielniach socjalnych z 7 maja 2009 roku umożliwia zakładanie ich przez **osoby prawne**, takie jak jednostki samorządu terytorialnego, organizacje pozarządowe oraz kościelne osoby prawne. Powstaje więc szansa na zakładanie spółdzielni socjalnych przez lokalne instytucje i władze samorządowe, które mogłyby w ten sposób tworzyć miejsca pracy dla osób długotrwale bezrobotnych, które chcą pracować, a pracy od lat nie mogą znaleźć. Władze mogłyby takiej spółdzielni zlecać prace, które i tak są do wykonania – chodzi zwłaszcza o zajęcia proste, o dużej pracochłonności, w tym prace „społecznie użyteczne”, które mogą być wykonane przez osoby o niskich kwalifikacjach, np. usługi opiekuńcze (na zlecenie OPS), prace remontowo-budowlane, opieka nad terenami zielonymi segregacja śmieci, sprzątanie terenów publicznych (na zlecenie urzędu miasta/gminy), catering, stolarstwo, rękodzieło etc.

Przedsiębiorstwa społeczne zapewniają powstanie nowych miejsc pracy, co stymuluje rozwój lokalny – nie tylko od strony gospodarczej, ale również w aspekcie społecznym i kulturowym. Dzięki nim powstaje **kapitał społeczny** – najważniejszy element lokalnej aktywności i przedsiębiorczości, oparty na zaufaniu i więziach międzyludzkich. Dzięki zaangażowaniu we współpracę wielu jednostek i organizacji możliwe jest osiągnięcie pozytywnych efektów społecznych, których nie wytwarzają mechanizmy czysto rynkowe.

W aspekcie ekonomicznym działające przedsiębiorstwo społeczne tworzy unikalne sprzężenie zwrotne: wytwarza dodatkowe usługi i produkty, a jednocześnie dodatkowy popyt rynkowy (od osób w nim zatrudnionych), który w innym wypadku by nie wystąpił. Ponadto PES świadczą usługi zaspokajające potrzeby społeczności lokalnej, których często rynek nie dostarcza. Jest to forma działań komplementarna dla lokalnej gospodarki rynkowej, bez której sam rynek trwa w stanie swoistego samoograniczenia, z masowym bezrobociem i nierozwiązanym problemem wykluczeń społecznych.

Wartość kapitału społecznego⁶ – „nie cudem ale wspólnym trudem”

Przedsiębiorstwo społeczne działa korzystając z kapitału społecznego, czyli zasobów ekonomicznych wynikających z więzi społecznych, których podstawą jest zaufanie i współpraca, ale jednocześnie jego działalność prowadzi do pomnożenia tego kapitału. Możliwości przedsiębiorczości społecznej, tkwiące w kapitale społecznym, świetnie obrazują dzieje legendarnego już dziś Liskowa – wsi pod Kaliszem⁷.

Przed I wojną światową Lisków był małą, „zapadłą” wsią, jak wiele innych w Kongresówce. Tkwił w marazmie, biedzie i zacofaniu. W ciągu kilku dekad przekształcił się o własnych siłach (bez żadnego wsparcia zewnętrznego) we wzorcowy, prężny gospodarczo wiejski ośrodek, podziwiany nie tylko w kraju, ale i w Europie. Jak mawiał charyzmatyczny lider Liskowiak, ks. Wacław Błaziński, inspirator tego niezwykłego, cudownego wręcz dla postronnych obserwatorów rozwoju, stało się to „nie cudem, ale wspólnym trudem”.

Jakie były przyczyny tak znaczącej zmiany, która przekształciła Lisków w dynamiczną i aktywną gospodarczo społeczność? Udało się pobudzić społeczność do działania na rzecz wspólnego dobra, co wytworzyło postawy obywatelskiego zaangażowania. Ks. Błaziński – *lider zmiany* – potrafił przekonać

⁶ Bank Światowy uznał kapitał społeczny za czwartą – obok poziomu dochodu narodowego, zasobów naturalnych i kapitału ludzkiego – podstawę zamożności społeczeństw (Harrison, Huntington 2003).

⁷ Fragment dotyczący dziejów Liskowa pochodzi z broszury wydanej przez Fundację Nadzieja w ramach projektu „Zobaczcie nowy Lisków – upowszechnianie ekonomii społecznej w Polsce na podstawie doświadczeń PIW EQUAL” (Skwarska 2008).



PRZEDSIĘBIORSTWO EKONOMII SPOŁECZNEJ Z SUKCESEM – PROJEKT PROMOCJI DOBRYCH PRAKTYK
Projekt współfinansowany przez Unię Europejską w ramach Europejskiego Funduszu Społecznego.

do współpracy i zaangażować mieszkańców wsi w małe lokalne inicjatywy, które z biegiem lat przekształciły się w poważne przedsiębiorstwa, organizacje społeczne czy ośrodki edukacyjne. Liskowianie nauczyli się, że **współpraca może zaowocować korzyściami nie tylko dla pojedynczych ludzi, ale i dla całej społeczności wiejskiej**. Ks. Bliziński musiał jednakże pokonać jedną poważną przeszkodę – początkową wzajemną niechęć ludzi do współpracy oraz podejrzliwość. Swoją autorytet budował powoli, wraz z kolejnymi sukcesami inicjowanych przez siebie przedsięwzięć, które wymagały aktywnego uczestnictwa mieszkańców.

W ten sposób na przestrzeni 20-30 lat Lisków przeobraził się w prężny gospodarczo ośrodek wiejski, z rozbudowanym systemem placówek oświatowych, rozwiniętą opieką zdrowotną, własnym czasopiśmie i instytucjami kulturalnymi. Z biegiem lat powstawały m.in. spółdzielnia spożywcza, chór i orkiestra, teatrzyk amatorski, kasa oszczędnościowo-pożyczkowa, sieć ochronek dla dzieci, warsztaty tkackie, zabawkarskie, Dom Ludowy, mleczarnia, piekarnia, cegielnia i betoniarnia, gimnazjum, seminarium nauczycielskie, żeńska szkoła zawodowa, ośrodek zdrowia oraz wiele innych inicjatyw i stowarzyszeń zrzeszających mieszkańców Liskowa.

Najważniejszym przedsięwzięciem była **Spółdzielnia Rolniczo-Handlowa „Gospodarz”** utworzona w 1902 roku, która powstała w wyniku porozumienia księdza z grupką parafian. Z biegiem czasu ta dobrze prosperująca firma przekształciła się w potężny kompleks placówek gospodarczych i kulturalnych, zatrudniając przy tym ponad setkę osób.

Założenie firmy w formie spółdzielni dawało jej członkom podwójną korzyść i było jednocześnie stymulatorem rozwoju lokalnego. Po pierwsze, będąc typowym przedsiębiorstwem, spółdzielnia przynosiła członkom korzyści materialne, które stanowiły jednocześnie zachętę do członkostwa; po drugie, spółdzielnia – jako zrzeszenie osób – była instytucją społeczną, mającą za swej natury dbać o dobro ogólne, a nie o partykularne interesy. Miała więc docelowo jednocześnie polepszyć status materialny liskowian oraz poprawić ich sytuację rodzinną, społeczną i przyczynić się do edukacji i zdobywania nowych umiejętności.

Liskowski lider miał świadomość roli i znaczenia spółdzielczości dla wsi takich jak Lisków. Dawała ona bowiem szansę na wyjście z biedy i stwarzała perspektywę rozwoju społeczno-gospodarczego, dzięki zmobilizowaniu społeczności i uruchomieniu mechanizmów współpracy. W przypadku Liskowa wola współpracy, czyli kapitał społeczny, pozwolił na rozwijanie innych zasobów – finansowych i materialnych, które następnie mogły być przeznaczane na cele społeczno-oświatowe. Niezwykle istotne okazały się dwa filary tej swoistej pracy u podstaw: działalność oświatowa oraz budowanie poczucia wspólnoty poprzez tworzenie małych stowarzyszeń i inicjatyw kulturalnych. Dzięki temu ludzie poznawali się i nabierali do siebie zaufania, co stanowiło podwalinę dla dalszej współpracy.

Również dzisiaj, w XXI wieku, warunki życia w wielu polskich wsiach i miasteczkach przypominają takie zaniedbane Liskowy. W jaki sposób można na tych terenach nadrobić cywilizacyjne zapóźnienie? Na obszarach, gdzie panuje tak niski poziom życia, ludzie często popadają w ubóstwo, ogarnia ich apatia i marazm, brakuje im własnej inicjatywy. Doświadczają zjawiska nazywanego wykluczeniem społecznym, nie są w stanie w pełni uczestniczyć w życiu publicznym, brakuje im wykształcenia, kwalifikacji czy wręcz świadomości przysługujących im praw. Najlepszym remedium jest w takiej sytuacji działanie długofalowe poprzez świadome wspieranie rozwoju lokalnego i wzmacnianie społeczności lokalnych.

Przedsiębiorczość społeczna jest szansą na przełamanie impasu trwałego, strukturalnego bezrobocia, które w Polsce jest jednym z najwyższych w UE (w lipcu 2010 roku wyniosło ponad 800 tys. osób, tj. 44,7% ogółu zarejestrowanych bezrobotnych). Straty wynikające z utrzymującego się wysokiego bezrobocia są olbrzymie.⁸ Dlatego jeszcze raz trzeba podkreślić, że niewykorzystaną dotąd

⁸ W 2006 r. ubytek PKB lub straty wynikające z bezrobocia przewyższającego naturalną stopę (szacowaną na 5%) wyniósł 118,5 mld. zł, czyli 11,2% PKB. Stanowiło to prawie 60% wszystkich dochodów budżetu państwa oraz ponad 1/3 dochodów wszystkich pracowników najemnych. Gdyby bezrobocie było na poziomie 5%, poziom życia ludności byłby wyższy, a budżet państwa mógłby przeznaczyć znacznie więcej środków na zdrowie, oświatę, naukę i politykę społeczną. Są to wielkie potencjalne możliwości wzrostu dochodów budżetu państwa, płac i dochodów ludności (Kabaj, Uścińska, Wrątny 2007).



PRZEDSIĘBIORSTWO EKONOMII SPOŁECZNEJ Z SUKCESEM – PROJEKT PROMOCJI DOBRZYCH PRAKTYK
Projekt współfinansowany przez Unię Europejską w ramach Europejskiego Funduszu Społecznego.

szansą na przełamanie impasu, w którym od lat tkwią całe regiony naszego kraju, jest powstanie dobrze funkcjonującej sieci przedsiębiorstw społecznych.

Powstaje pytanie, dlaczego ekonomia społeczna, pomimo, że jest tak ważna dla harmonijnego rozwoju i funkcjonowania społeczeństwa, ciągle jest u nas w powijakach. Co blokuje jej prawdziwy rozwój? Co trzeba uczynić, by usunąć bariery? Jakie są podstawowe czynniki niezbędne do rozwoju przedsiębiorstw społecznych?

Podsumowując dotychczasowe badania (m.in. Fundacji Nadzieja) i analizy z dziedziny przedsiębiorczości społecznej, można się pokusić o przedstawienie wybranych czynników niezbędnych dla jej rozwoju. Jednym z najważniejszych jest zapewnienie **efektywnego i aktywnego wsparcia podmiotom ekonomii społecznej**.

Nowa koncepcja działania Ośrodków Wsparcia Ekonomii Społecznej

Badania przeprowadzone przez FN pokazują, że jedną z głównych barier utrudniającą czy wręcz uniemożliwiającą rozwój PES, jest brak wiedzy biznesowej i kwalifikacji związanych z zarządzaniem wśród kadry kierowniczej PES. Osoby kierujące PES potrzebują również wiedzy i umiejętności w zakresie promocji swojej działalności w środowisku lokalnym, by pokazać, jaki pożytek ma społeczność lokalna z ich działalności. Jest to niezbędne, by przekonać władze samorządowe do nawiązania współpracy i otrzymywać od nich zlecenia, które są podstawą stabilnej działalności PES. Przedsiębiorstw społecznych nie stać na opłacenie ekspertów z ww. dziedzin, a tym bardziej na zatrudnienie wykwalifikowanych pracowników, którzy mogliby zaradzić ich problemom.

Przedsiębiorstwa społeczne, a zwłaszcza spółdzielnie socjalne, w wielu wypadkach zostały „pozostawione samym sobie” i z trudem utrzymują się na rynku (znaczna część spółdzielni powstałych w ramach różnych projektów po prostu upadła). Są to w końcu firmy zakładane przez osoby długotrwale bezrobotne, czy z innych względów wykluczone, z wieloma dysfunkcjami. Wsparcie zewnętrzne jest dla nich wręcz niezbędne. Jednakże istniejące regionalne Ośrodki Wsparcia Ekonomii Społecznej (OWES) często nie potrafią do nich dotrzeć, a same PES często nie wiedzą o ich istnieniu, albo korzystanie z ich usług jest utrudnione z przyczyn znacznych odległości.

Dlatego takim ważnym i pilnym działaniem ratunkowym oraz prorozwojowym dla PES jest **gruntowna zmiana koncepcji działania OWES**. Potrzeba tu nowej filozofii działania: stworzenie systemu aktywnego wsparcia i opieki biznesowej. Według tej nowej koncepcji działania, OWES obejmowałby PES **wsparciem i opieką w miejscu ich działania**.

Nowe OWES powinny świadczyć bezpłatne usługi dla PES z „dojazdem do klienta”; przekazywać praktyczną, użyteczną wiedzę z zakresu zarządzania, sprzedaży i marketingu, przygotowania biznesplanu, zagadnień formalno-prawnych, księgowości itp. Szczególnie ważną byłaby pomoc w opracowaniu strategii promocji działalności PES pod kątem dotarcia do społeczności i władz lokalnych.

Nie wystarczy tu organizowanie grupowych szkoleń, które wydają się nieadekwatne do potrzeb działających w lokalnym środowisku, małych firm, zatrudniających osoby z licznymi deficytami. Istotą „nowej koncepcji OWES” jest udzielanie pomocy na miejscu, konkretnemu PES, jego pracownikom i osobom zarządzającym, przez doradcę biznesowego („latającego eksperta”), który pełniłby rolę swego opiekuna PES.

Opiekun biznesowy – „latający ekspert”

Myślę tu o konieczności wprowadzenia systemu opiekunów biznesowych dla przedsiębiorstw społecznych, opłacanych z zewnątrz – przez władze państwowe, regionalne czy lokalne. Jest to uzasadnione, gdyż PES działają „w społecznym interesie” i przyczyniają się do rozwiązywania ważkich problemów społecznych. Jak zostało powiedziane, aby sprawnie działać, muszą otrzymywać zewnętrzne wsparcie



PRZEDSIĘBIORSTWO EKONOMII SPOŁECZNEJ Z SUKCESEM – PROJEKT PROMOCJI DOBRZYCH PRAKTYK
Projekt współfinansowany przez Unię Europejską w ramach Europejskiego Funduszu Społecznego.

Wykwalifikowani specjaliści (z dziedzin takich jak zarządzanie, marketing, finanse itp.), będący opiekunami konkretnego PES, pomagaliby mu na miejscu w rozwiązaniu problemów i opracowaniu indywidualnych planów działania, dopasowanych do lokalnych uwarunkowań oraz możliwości PES. Koszt zatrudnienia takich specjalistów zwróciłby się wielokrotnie – ratowaliby przed upadkiem czy zapewniali rozwój PES, ratując tym samym miejsca pracy wielu defaworyzowanych osób. Do realizacji tego kluczowego dla rozwoju przedsiębiorczości społecznej zadania można by wykorzystać potencjał (organizacyjny i merytoryczny) skupiony w Krajowym Systemie Usług dla Małych i Średnich Przedsiębiorstw oraz współpracę z innymi jednostkami, np. z Krajową Izbą Gospodarczą, a zwłaszcza z jej strukturami regionalnymi.⁹

Działania te powinny być wsparte utworzeniem „wirtualnej akademii przedsiębiorczości społecznej”, gdzie oprócz przekazywania użytecznej wiedzy z zakresu prowadzenia społecznego biznesu, możliwe byłoby uzyskanie specjalistycznego, wirtualnego doradztwa z zakresu zakładania i funkcjonowania PES, w tym rozwiązania bieżących, konkretnych problemów.

Realizacja tych działań będzie oczywiście wymagała nakładów, lecz państwo i tak wydaje ogromne sumy na aktywizację osób bezrobotnych (niestety, często nieskuteczną) oraz wypłatę zasiłków¹⁰. Zasiłki – choć w wielu wypadkach konieczne – mają też wpływ demoralizujący, gdyż utrwalają zastaną sytuację; napędzają wręcz niekiedy wykluczenie społeczne osób długotrwale bezrobotnych i ich rodzin. Obecny system opieki społecznej, oparty głównie na biernych metodach wsparcia, doprowadza do swoistego dziedziczenia biedy i bezrobocia, a tym samym do marnotrawienia potencjału kolejnych młodych pokoleń (często bardzo zdolnych, utalentowanych dzieci). Część nakładów można by przekierować na powstanie i wspieranie nowych, trwałych miejsc pracy dla osób długotrwale bezrobotnych i wykluczonych.

Doświadczenie i know-how

Szczególnie ważne wydaje się opracowanie mechanizmu przekazywania sprawdzonych już rozwiązań organizacyjnych i biznesowych, które „zadziałały” w dobrze prosperujących PES. Myślę tu o opracowaniu bazy PES, które odniosły sukces oraz **systemu zachęt** (ekonomicznych i prestiżowych), by dzieliły się swoim doświadczeniem oraz know-how z innymi podmiotami ekonomii społecznej próbującymi działać w podobnej dziedzinie. Mogłaby to być jakaś forma franczyzy w połączeniu z doradztwem (płatnym przez OWES), czy nawet z bezpośrednią opieką biznesową. Jest to – przy odpowiedniej promocji i niezbędnych środkach – możliwe do wdrożenia. Można by też zaprosić do współpracy fachowców z dziedziny franczyzy z biznesu.

Promocja idei PES a zakorzenienie w społeczności lokalnej

Jednym z najważniejszych czynników warunkujących sukces przedsiębiorstwa społecznego jest jego zakorzenienie w lokalnej społeczności. Po pierwsze, społeczność lokalna musi dowiedzieć się, jaki ma pożytek z funkcjonowania PES na swoim terenie – trzeba pokazać jej zysk społeczny, jaki daje PES: zatrudnienie dla osób, które w przeciwnym razie nie znalazłyby pracy, poprawa sytuacji ich rodzin, zapewnienie usług użytecznych dla całej społeczności, wykonywanych przez osoby „stąd”, a do tego potrzebujące wsparcia, budowanie więzi społecznych, włączenie do współpracy wielu lokalnych podmiotów, przykład do naśladowania i szereg innych. Ważne, by o tych korzyściach społecznych dowiedziało się lokalne społeczeństwo, biznes, organizacje pozarządowe, społeczności parafialne, a przede wszystkim władze lokalne.

Nawiązanie partnerskiej **współpracy z władzami lokalnymi** jest bowiem podstawowym warunkiem powodzenia PES. Dzięki takiej współpracy PES otrzymuje wsparcie i zlecenia, które

⁹ Ośrodki Krajowego Systemu Usług (KSU) posiadają potencjał niezbędny do świadczenia usług doradczych, szkoleniowych i informacyjnych dla Małych i Średnich Przedsiębiorstw oraz osób rozpoczynających działalność gospodarczą. W systemie KSU działała ok. 200 organizacji, które świadczą usługi doradcze i prowadzą punkty konsultacyjne na terenie całego kraju, zatrudniając od kilku do kilkudziesięciu osób. Usługi KSU świadczone są bezpłatnie.

¹⁰ Na różnorodne programy przeciwdziałania bezrobociu, tj. szkolenia, prace interwencyjne, subsydiowane zatrudnienia itp. państwo od lat przeznaczają wielkie sumy. W 2007 ok. 3,9 mld dol. (Kabaj, Uścińska, Wratny 2007).



PRZEDSIĘBIORSTWO EKONOMII SPOŁECZNEJ Z SUKCESEM – PROJEKT PROMOCJI DOBRZYCH PRAKTYK
Projekt współfinansowany przez Unię Europejską w ramach Europejskiego Funduszu Społecznego.

umożliwiają mu funkcjonowanie na rynku, ale **korzyść jest obopólna** i trzeba to uświadomić władzom samorządowym. Są one przecież odpowiedzialne za całą społeczność lokalną, a dzięki takiej współpracy powstaje wyjątkowa możliwość stworzenia nowych miejsc pracy dla osób zagrożonych wykluczeniem społecznym, które w przeciwnym razie dalej tkwić będą w marazmie i ubóstwie. Zakorzenie w lokalnej społeczności jest bardzo ważne również dlatego, że umożliwia otrzymanie pełniejszej informacji o oczekiwaniach lokalnych i faktycznym **zapotrzebowaniu na usługi lub produkty**, jest więc podstawą sukcesu PES.

Jak zatem zostało powiedziane, sprawą kluczową dla sukcesu PES jest doprowadzenie do jego tzw. zakorzenia lokalnego i nawiązanie współpracy z lokalnymi władzami, co umożliwi otrzymywanie od nich zleceń na wykonywanie usług publicznych. Konieczne są do tego rzetelne **działania promocyjne**, które uzmysłwią władzom samorządowym, że działalność PES to nie dodatkowy koszt, a pożytek; że jest to pomoc w wypełnianiu ich zadań i obowiązków.

Władze samorządowe realizują dużą ilość różnorodnych zadań w sferze usług publicznych, dlatego bez problemu (a wręcz we własnym interesie) powinny **przekazywać część zleceń PES**. Otrzymanie takiego zlecenia dla PES, to nie tylko konkretny przychód, ale również szansa zapracowania na zaufanie i możliwość nawiązania stałej współpracy. Z kolei dla władz lokalnych wielkim, dalekosiężnym pożytkiem jest powstanie nowej firmy zatrudniającej osoby wykluczone społecznie, co przekłada się na poprawę sytuacji ich rodzin.

Administracja publiczna i władze lokalne powinny zatem być nabywcą usług i produktów PES dla własnej długofalowej korzyści, a także z obowiązku... Są one przecież odpowiedzialne za rozwój lokalny, czyli również za wszelkie działania zmierzające do ograniczenia i likwidacji stref ubóstwa i bezrobocia, za likwidację patologii i wykluczenia społecznego i z tego powinny być rozliczane.

Popyt ze strony administracji lokalnej wywołuje dalszy rozwój PES, a co za tym idzie zatrudnianie kolejnych osób długotrwale bezrobotnych czy z innych względów zagrożonych wykluczeniem społecznym, ogranicza obszar patologii społecznych. Dla przykładu, władze lokalne mogą rozwiązywać problem dewastacji zaniedbanych obszarów peryferyjnych w miastach czy remontów mieszkań socjalnych, a jednocześnie dać zatrudnienie osobom bezrobotnym. Powstaje tu swoiste sprzężenie zwrotne: rozwój przedsiębiorczości społecznej ogranicza marnotrawienie ludzkiego potencjału, wywołuje dalszy pozytywny efekt w postaci budowy kapitału społecznego i rozwoju aktywności społecznej.

Szczególnie istotne jest jednak **określenie pełnego wymiaru korzyści, jakie przynosi** działalność przedsiębiorstw społecznych. Problem ten ma kapitalne znaczenie dla oceny sensu funkcjonowania PES i może być przesłanką warunkującą dalszy rozwój ekonomii społecznej. Musimy ocenić, co jest prawdziwym sukcesem funkcjonowania PES. Nie można go zawężać do wymiaru czysto biznesowego, jak w przypadku zwykłej działalności gospodarczej. Celem PES nie jest, bowiem jednostkowa (sensusie poszczególnego przedsiębiorstwa) maksymalizacja zysku, lecz optymalizacja zysku dla społeczeństwa. Zysk społeczny powstały z działania PES może znacznie (wielokrotnie) przekraczać wymiar zysku czysto biznesowego.

Trzeba tu uwzględnić wielorakość pożytku, jakie społeczeństwo faktycznie otrzymuje, często niezauważalnie i pośrednio. W wymiarze dotyczącym zatrudnienia osób marginalizowanych, które z różnych względów nie mogły czasem latami znaleźć pracy, wymiernym zyskiem będą oszczędności w wydatkach na zasiłki i opiekę społeczną, dochody z pobieranych podatków od wynagrodzeń, ze składek na ZUS; zyskiem społecznym będzie ograniczenie patologii społecznych, przełamanie dziedziczenia marginalizacji i ubóstwa. Społeczność odniesie korzyść związaną ze zmniejszaniem się obszaru kryminalizacji i przestępstw oraz związanych z tym konkretnych szkód i innych negatywnych, a często bardzo kosztownych reperkusji społecznych. Trudnym do oszacowania zyskiem społecznym jest również potencjał uchronionego przed „złą drogą” młodego pokolenia – dzieci uratowane przed demoralizacją i patologiami, które mają szansę kończyć szkoły, studia i zdobywać zawody.

Obszary działania PES



PRZEDSIĘBIORSTWO EKONOMII SPOŁECZNEJ Z SUKCESEM – PROJEKT PROMOCJI DOBRZYCH PRAKTYK
Projekt współfinansowany przez Unię Europejską w ramach Europejskiego Funduszu Społecznego.

Trudno jest rekomendować jakąś uniwersalną listę branż bądź obszarów działania polecanych dla PES, ponieważ jest to ściśle związane z lokalnym zapotrzebowaniem, które może być bardzo różne i unikalne. Najważniejsze, by działać w odpowiedzi na **społeczne zapotrzebowanie** na usługi bądź produkty – stąd wszystko się powinno zaczynać. Konieczna wydaje się przy tym współpraca ze strony władz i instytucji samorządowych i propozycje zleceń. Następnym krokiem powinno być stworzenie realnego biznesplanu, w czym pomóc miałyby opiekun biznesowy z OWES.

Można jednak zasygnalizować, jako propozycje, te obszary działalności, w których PES się najlepiej sprawdzają:

- usługi opiekuńcze w domach nad osobami starszymi,
- przedszkola rodzinne, w których prowadzeniu pomagają bezrobotni rodzice (przez co zmniejszają koszty ich prowadzenia),
- segregacja i przetwórstwo odpadów / odzyskiwanie surowców wtórnych,
- remonty mieszkań i domów komunalnych (i inne za zlecenie władz lokalnych),
- rewitalizacja zdewastowanych obszarów miejskich,
- utrzymywanie czystości i porządku w mieście,
- pielęgnacja terenów zielonych,
- produkcja ekologicznej żywności (społeczne farmy),
- usługi i produkcja stolarska

Szczególnym obszarem wartym rekomendacji jest **działalność spółdzielni socjalnych przy spółdzielniach mieszkaniowych**, w których zatrudniani są bezrobotni mieszkańcy zalegający z płaceniem czynszu. W ramach wsparcia spółdzielnia socjalna otrzymuje oczywiście zlecenia od spółdzielni mieszkaniowej, np. na sprzątanie klatek, remonty, dbanie o tereny zielone.

Zrzeszenia przedsiębiorstw ekonomii społecznej

By PES nie były pozostawione same sobie, bez realnego wsparcia, potrzebna jest jakaś forma ich zrzeszania na poziomie regionalnym czy ponadregionalnym (np. na wzór włoski, gdzie spółdzielnie socjalne tworzą konsorcja). Może to ułatwić złożenie wspólnej, bardziej kompleksowej oferty współpracy do władz regionu, czy opracowanie skutecznych działań marketingowych, jak również uzyskania konkretnego wsparcia od władz samorządowych.

Banki żywności dla rejonów masowego bezrobocia

Na koniec zasygnalizuję wielką szansę, jaką dla przedsiębiorstw społecznych w rejonach masowego bezrobocia może być wykorzystanie zasobów **banków żywności** zgodnie z misją ich działalności, jaką jest przeciwdziałanie marnowaniu żywności oraz zmniejszanie obszarów niedożywienia w Polsce.

Federacja Polskich Banków Żywności zrzesza 27 banków żywności działających na terenie całego kraju. Banki żywności przeciwdziałają marnowaniu żywności, udzielając bezpłatnej pomocy żywnościowej ponad 3400 organizacji i instytucji społecznych, za pośrednictwem których trafia ona do blisko miliona osób najbardziej potrzebujących¹¹.

Z bankami żywności współpracuje wiele organizacji pozarządowych; PES z rejonów defaworyzowanych mogłyby również nawiązać taką współpracę. Zasoby banków żywności mogłyby być wykorzystane jako **dodatek do zapłaty za pracę w PES**.

Banki żywności mogłyby kierować pomoc w stronę rodzin znajdujących się w trudnej sytuacji materialnej, których członkowie podejmą pracę w PES lub zaangażują się w działania na rzecz lokalnej społeczności. Byłaby to dodatkowa zachęta do podjęcia pracy (presja rodziny) i wzmocnienie atrakcyjności pracy w PES, mimo skromnych często wynagrodzeń. Wykorzystanie zasobów banków

¹¹ W 2009 roku Banki Żywności przekazały łącznie ponad 68 tys. ton artykułów spożywczych. Darczyńcami banków żywności są producenci krajowi i zagraniczni, dystrybutorzy, hipermarkety, indywidualni rolnicy, sadownicy i ogrodnicy z terenu całego kraju. Podają za: www.bankizywnosci.pl



PRZEDSIĘBIORSTWO EKONOMII SPOŁECZNEJ Z SUKCESEM – PROJEKT PROMOCJI DOBRZYCH PRAKTYK
Projekt współfinansowany przez Unię Europejską w ramach Europejskiego Funduszu Społecznego.

żywności jako swoistej premii za aktywność mogłoby być również bodźcem do budowy kapitału społecznego i pobudzenia lokalnych społeczności w rejonach masowego bezrobocia.

Banki żywności **zapobiegają marnowaniu** i niepotrzebnej utylizacji żywności¹², która może być zagospodarowana z korzyścią dla najbardziej potrzebujących oraz przyczyniają się do zmniejszania obszarów niedożywienia w Polsce. Ponad 2,5 mln. Polaków żyje w skrajnym ubóstwie. Ubóstwo najczęściej spotykane jest wśród dzieci, rodzin wielodzietnych, osób bezrobotnych, niepełnosprawnych, słabo wykształconych i rolników. W 2007 roku 6,6% Polaków żyło poniżej minimum egzystencji, podaje Resort Pracy i Polityki Społecznej (maj 2008). Marnowaną żywność można efektywniej wykorzystywać, w co zaangażować mogłyby się przedsiębiorstwa społeczne z tych defaworyzowanych rejonów.

Zakończenie

Gospodarka kapitalistyczna w obecnym liberalnym kształcie niesie ze sobą poważne zagrożenia w postaci pauperyzacji i wykluczenia znacznej części społeczeństwa. Prowadzi do powstania całych rejonów strukturalnego bezrobocia, zaniedbanych gospodarczo i tkwiących w apatii. Powstają rażące nierówności społeczne, które są potencjalnym źródłem napięć i konfliktów.

Ekonomia społeczna jest odpowiedzią na te problemy. Jest wielką (do tej pory w Polsce niewykorzystaną) szansą na ograniczenie biedy i bezrobocia, szczególnie w regionach słabszych ekonomicznie, gdzie rynek nie pobudza rozwoju lokalnego, a lokalna gospodarka pogrążona jest w stagnacji. Przedsiębiorczość społeczna jest nadzieją dla defaworyzowanych i zaniedbanych społeczności, tkwi w niej **ogromny potencjał** umożliwiający włączenie w nurt życia społecznego i gospodarczego ludzi, pozostających do tej pory na jego marginesie.

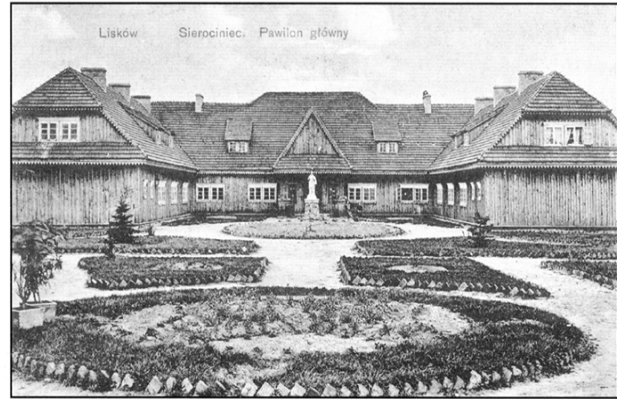
¹² W raporcie organizacji Waste & Resources Action Programme (odpowiednik polskiej Federacji Banków Żywności w Wielkiej Brytanii, kwiecień 2008) podano, że 1/3 wyprodukowanej żywności marnuje się. Podobne wyniki podają również Stany Zjednoczone oraz Japonia. Szacuje się, że również w Polsce ilość zmarnowanej żywności kształtuje się na podobnym poziomie. Przynosi to negatywne skutki społeczne oraz ekonomiczne, a także ma niekorzystny wpływ na środowisko naturalne. Podają za: www.bankizywnosci.pl

PRZEDSIĘBIORSTWO EKONOMII SPOŁECZNEJ Z SUKCESEM – PROJEKT PROMOCJI DOBRZYCH PRAKTYK
Projekt współfinansowany przez Unię Europejską w ramach Europejskiego Funduszu Społecznego.

Lisków – potęga kapitału społecznego. „Nie cudem, ale wspólnym trudem” – materiał fotograficzny.¹³



Przytułek dla starców (ok. 1905)



Pawilon główny Sierocińca św. Wacława w Liskowie (ok. 1925 r.)



Zabawkarnia w Liskowie (lata 30-te)

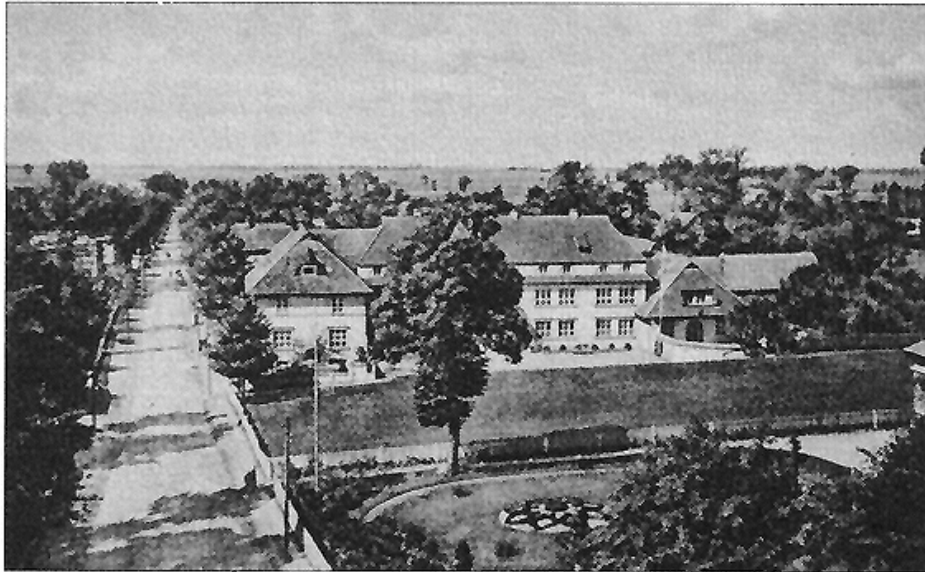


Seminarium Nauczycielskie (1925)

¹³ Zdjęcia pochodzą ze strony: <http://liskow.ovh.org>



PRZEDSIĘBIORSTWO EKONOMII SPOŁECZNEJ Z SUKCESEM – PROJEKT PROMOCJI DOBRYCH PRAKTYK
Projekt współfinansowany przez Unię Europejską w ramach Europejskiego Funduszu Społecznego.



Widok na Szkołę Zawodową Żeńską z wieży kościelnej (1937)



BIBLIOGRAFIA

- Benedykt XVI. (2009). *Caritas In Veritate – o integralnym rozwoju ludzkim w miłości i w prawdzie*. Encyklika. Rzym.
- Bornstein, D. (2009). *Jak zmieniać świat. Przedsiębiorcy społeczni – wizjonerzy naszych czasów*. Gdańsk: AnWero.
- Borzaga, C. (2008). Nowe trendy w sektorze non-profit w Europie: pojawienie się przedsiębiorstw społecznych. [w:] *Przedsiębiorstwo Społeczne. Antologia kluczowych tekstów*. Warszawa: FISE.
- Davister, C., Defourny, J., Gregoire, O. (2008). Przedsiębiorstwa społeczne integracji zawodowej (WISE) w Unii Europejskiej: przegląd kategorii. [w:] *Przedsiębiorstwo Społeczne. Antologia kluczowych tekstów*. Warszawa: FISE.
- Defourny, J. (2008). Od trzeciego sektora do przedsiębiorstwa społecznego. [w:] *Przedsiębiorstwo Społeczne. Antologia kluczowych tekstów*. Warszawa: FISE.
- Harrison, L., Huntington S. (2003). *Kultura ma znaczenie*. Poznań: Zyski i s-ka.
- Kabaj, M., Uścińska, G., Wratny J. (2007). *Metody i mechanizmy ograniczania bezrobocia oraz realizacja zadań władz publicznych w zakresie prawa do pracy i zabezpieczenia społecznego bezrobotnych*. Ekspertyza dla Rzecznika Praw Obywatelskich. Warszawa – Listopad 2007.
- Schumacher, E. F. (1981). *Małe jest piękne*, Warszawa: PIW.
- Skwarska, D. (2008). *Ekonomia społeczna szansą rozwoju społeczności lokalnych*. Warszawa: Fundacja Nadzieja.
- Stiglitz, J. E. (2006). *Szalone lata dziewięćdziesiąte. Nowa historia najświetniejszej dekady w dziejach świata*. Wydawnictwo Naukowe PWN.
- Stiglitz, J. E., Charlton, A. (2007). *Wizja sprawiedliwej globalizacji. Propozycje usprawnień*, Wydawnictwo Naukowe PWN.
- Watkins, K. (director and lead author) (2007). *Human Development Report 2007/2008*. New York: United Nations Development Programme (UNDP).
- Wilkin, J. (2007). Czym jest gospodarka społeczna i jakie ma znaczenie we współczesnym społeczeństwie? *Ekonomia Społeczna*. nr 1/2007. Kraków: Uniwersytet Ekonomiczny w Krakowie.